

Mini Guide du Lycée Aristide BRIAND

2017-2018



*« C'est le rôle essentiel du
professeur d'éveiller la joie
de travailler et de
connaître »
Albert Einstein*

Tél : 04.92.52.28.05

Fax Administration: 04.92.53.46.83

Fax Vie Scolaire: 04.92.52.84.63

20 Avenue Cdt Dumont

B.P. 155

05007 GAP Cedex

Sommaire

Edito	<u>p. 02</u>
Un peu d'histoire d'hier à aujourd'hui...	<u>p. 03</u>
Charte de l'élève du LAB	<u>p. 04</u>
La classe de 2 ^{nde}	<u>P. 05</u>
Section Européenne Anglais-Italien	<u>p.06</u>
Accompagnement des élèves Aide Personnalisée AP	<u>p.07</u>
Après la classe de 2 ^{nde}	<u>p. 10</u>
BTS Assistant Manager	<u>p. 12</u>
Résultats aux examens 2012-2017	<u>p. 13</u>
Evolution des effectifs 2006-2017	<u>p. 15</u>
Catégories sociales	<u>p. 16</u>
Evolutions Filles/Garçons	<u>p. 17</u>
L'équipe de direction	<u>p. 18</u>
Le personnel d'enseignement et d'éducation	<u>p. 19</u>
Le personnel non enseignant	<u>p. 20</u>
Le professeur principal	<u>p. 22</u>
Liste des Professeurs Principaux	<u>p. 23</u>
 Un rôle d'éducateur Pourquoi ? Qui ? Comment ?	<u>p. 25</u> <u>p. 26</u>
Les usages du numérique	<u>p. 27</u>
Le conseil d'administration	<u>p. 28</u>
Infos pratiques étudiants	<u>p. 29</u>
Dates à retenir	<u>p. 30</u>
Contacts Utiles et Infos	<u>p.32</u>
Plan du Lycée	<u>p. 34</u>



Edito



Le mot du Chef d'établissement ...

Ce livret est destiné à vous donner les éléments essentiels d'information sur le fonctionnement du lycée ainsi que sur l'organisation de la nouvelle année scolaire.

Outre une rapide présentation des formations, vous trouverez dans ces pages : des données statistiques sur la population scolaire du lycée ainsi que sur les résultats aux examens.

Ces derniers sont à utiliser avec précaution : les résultats bruts des élèves de Terminale par exemple, ne sont véritablement parlants que s'ils sont éclairés par le taux de réussite du nombre d'élèves entrés en seconde trois ans auparavant.

Un guide pratique : rôle des différents personnels, organisation du suivi pédagogique et éducatif, calendrier pédagogique, dates des principales réunions, procédures spécifiques à l'établissement et autres détails pratiques....

Le projet d'établissement enfin, qui détermine les objectifs de la politique à mettre en œuvre dans le souci de renforcer notre adaptabilité, notre ouverture et de relever les multiples défis qui s'offrent à nous :

- Faire acquérir à nos élèves les connaissances et compétences attendues.
- Favoriser et accompagner les parcours vers la qualification, l'enseignement supérieur et l'insertion professionnelle.
- Favoriser l'autonomie et la responsabilité afin de développer des comportements citoyens.
- Développer l'ouverture sur le monde culturel et international.
- Favoriser la communication et les liens interdisciplinaires au sein de l'établissement.
- Promouvoir et éduquer à des usages responsables du numérique et des TICE.

Nous espérons que ce document contribuera à vous donner des repères utiles. Les membres de mon équipe et moi-même restons à votre disposition pour toute information complémentaire.

Le Proviseur

REYNAUD Jean-François

[Sommaire](#)

Un peu d'histoire

ARISTIDE BRIAND,

Homme politique français né à Nantes en 1862, mort en 1932. 20 fois Ministre, en particulier de l'Instruction Publique, il contribua à faire adopter la loi de séparation de l'Église et de l'État. Pacifiste convaincu, il proposa dès 1930 un régime d'union fédérale européenne et obtint en 1926 le Prix Nobel de la paix.



LYCÉE ARISTIDE BRIAND :

Le Lycée Aristide Briand a été construit par l'Architecte Henry Jacques le Même né à Nantes le 17 octobre 1897 et décédé à Paris le 17 février 1997. Il fut l'élève de Jean-Louis Pascal puis d'Emmanuel Pontremoli à l'École nationale supérieure des Beaux-arts de Paris. Il eut, entre autres, pour condisciple et ami Pol Abraham, avec qui il réalisa plusieurs projets, dont trois grands sanatoriums au plateau d'Assy, en Haute-Savoie, entre 1930 et 1936. Après la Seconde Guerre mondiale, Henry Jacques Le Même est chargé de la reconstruction des établissements scolaires du second degré et de grands programmes d'équipements publics.

On lui doit notamment la réalisation des lycées climatiques de Briançon et d'Embrun, ainsi que de l'ancienne école de Saint-Jacques en Valgaudemar, qui fait aujourd'hui office de mairie.

Une école Aristide Briand fut inaugurée à GAP en 1934 par Édouard Herriot. Notre Lycée, construit en 1968 en face de cette école, prit à son tour le nom de Lycée Aristide Briand tandis que le Collège prenait celui d'Achille Mauzan. Devenus propriété du Conseil Régional Provence-Alpes-Côte-d'Azur, les bâtiments ont été rénovés en 1991, 1992, 1993. Ils abritent les salles de classe et un internat.



Le Lycée Aristide BRIAND accueille chaque jour un peu plus de 1000 élèves dont 45 environ en formation post bac (BTS).

1400 heures de cours sont dispensées chaque semaine.

Le recrutement local et régional implique l'hébergement de plus de 820 demi-pensionnaires et de 170 internes.

[Sommaire](#)



CHARTRE de l'ÉLÈVE du LAB

Je suis lycéen(ne) et je m'engage à

Venir en classe pour travailler et me préparer activement aux études supérieures

- ✓ *Toujours avoir mon carnet de correspondance*
- ✓ *Etre assidu(e), ponctuel(le), présent(e) à toutes les évaluations*
- ✓ *Avoir mes affaires pour travailler*
- ✓ *Avoir fait mon travail avant de venir en classe*

Respecter tous les adultes, tous les élèves et le matériel de l'établissement

- ✓ *Ne pas être insolent(e) envers quiconque*
- ✓ *Ne pas gêner la circulation dans les escaliers et les couloirs*
- ✓ *Respecter le travail des agents et l'intégrité des locaux*
- ✓ *Ne pas m'alimenter dans les bâtiments*

Limiter au maximum l'utilisation de mon téléphone

- ✓ *Ne pas téléphoner dans les locaux de l'établissement*
- ✓ *Mettre mon portable en mode avion avant d'entrer en classe et l'utiliser en mode silencieux hors de la classe*

Je m'engage à être acteur/ actrice responsable de ma réussite scolaire et participer au bon fonctionnement de la communauté scolaire.

2^{ndes} Générale et Technologique

EDE : Enseignements d'Explorations



Un choix économique obligatoire

EDE I (1 choix dans cette liste) :

- ✚ Sciences Économiques et Sociales (S.E.S)
- ✚ Principes Fondamentaux de l'Économie et de la Gestion (P.F.E.G)



EDE II (1 choix dans cette liste) :

- ✚ Principes Fondamentaux de l'Économie et de la Gestion (P.F.E.G)
 - ✚ Informatique et Création Numérique
 - ✚ Méthodes et Pratiques Scientifiques (M.P.S)
 - ✚ Sciences de Laboratoire (S. Labo.)
 - ✚ Littérature et Société (L.S)
 - ✚ Arts du Spectacle
 - ✚ L.V.3 Espagnol



Enseignements facultatifs options (1 choix facultatif dans cette liste) :

- ✚ L.V.3 Espagnol
- ✚ Latin
- ✚ E.P.S (Volley/Ski ou Athlétisme/Ski)
- ✚ Théâtre, Expression Dramatique
- ✚ Musique (à partir de la classe de 1^{ère})
- ✚ Arts Plastiques (à partir de la classe de 1^{ère})



Enseignements facultatifs options (1 choix facultatif dans cette liste)

- ✚ Option Européenne Anglais
- ✚ Option Européenne Italien

<http://www.lyc-briand-gap.ac-aix-marseille.fr/spip/spip.php?rubrique21>

Option Section Européenne « Anglais » :

- ✚ Horaires : 2 heures par semaine en Seconde, 2h en Première et 2h en Terminale en plus de l'horaire normal.
- ✚ Public : élèves motivés, ayant de préférence suivi un enseignement en section européenne au niveau du collège. Il est néanmoins possible de commencer l'option en Seconde voire en Première.
- ✚ Pour quelles raisons choisir cette option ? : elle permet, à l'issue de 3 ans d'études en section européenne (de la Seconde à la Terminale) d'obtenir un baccalauréat portant la mention « section européenne ». En outre, en Terminale l'option permet d'obtenir des points au Bac.
Les avantages (nombreux) liés à la maîtrise d'une langue parlée dans un grand nombre de pays, en vue :
 - ✓ D'études d'anglais, filière anglais appliqué ou bien anglais littéraire
 - ✓ Participation à des programmes d'échanges universitaires européens, entre autres.
 - ✓ Métiers scientifiques, commerciaux, de l'informatique, pour lesquels l'anglais constitue une véritable langue commune.

http://www.lyc-briand-gap.ac-aix-marseille.fr/spip/IMG/pdf/option_europeAnglais.pdf

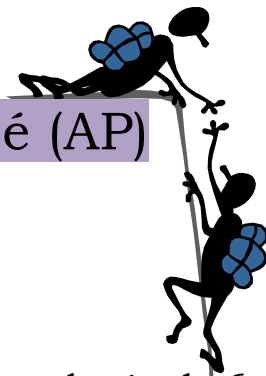


Option Section Européenne « Italien » :

- ✚ Horaire : 2 heures par semaine en seconde en plus de l'horaire normal.
- ✚ Public : élève motivé ayant de préférence suivi un enseignement en section européenne au niveau du collège ou ayant suivi une classe bilingue ou un atelier dès la 6^{ème}. Il est néanmoins possible de commencer l'option en seconde.
- ✚ Modalités : 2 heures d'économie seront dispensées en italien par un professeur d'économie parlant italien. Il sera possible d'arrêter la section européenne à la fin de l'année si elle est jugée trop difficile par l'élève. Cette option permet, à l'issue de 3 ans d'études en section européenne d'obtenir un baccalauréat portant la mention européenne et d'obtenir des points au bac comme toute option facultative. Cette mention sera un atout pour accéder au monde professionnel comme à certaines grandes écoles.
- ✚ Pour quelles raisons choisir cette option :
Obtention de la mention « Europe » au baccalauréat et profiter éventuellement d'une bourse d'études de type « Erasmus » pour poursuivre des études en Italie.

http://www.lyc-briand-gap.ac-aix-marseille.fr/spip/IMG/pdf/option_EuropeItalien.pdf

Accompagnement Personnalisé (AP) des élèves de seconde



Chaque élève de seconde participe à 3 ateliers d'une durée de 6 semaines chacun,

ATELIERS DU LUNDI DE 16H à 17H30

ATELIER N° 1 : Maths

Soutien et approfondissement d'éléments du programme de seconde, en lien avec les professeurs de la classe. Travail de méthodologie et d'entraînement.

ATELIER N° 2 :

Maîtriser la prise de notes, un plus pour réussir ses années de lycée et ses études supérieures. Quand, pourquoi, et surtout comment prendre des notes quelle que soit la matière.

ATELIER N° 3 : « De la littérature au cinéma »

Il s'agit de comparer des extraits de nouvelles et de romans du XIX^{ème} siècle (Maupassant, Flaubert, Zola...) avec leurs adaptations cinématographiques afin de comprendre comment on passe des mots aux images.

ATELIER N° 4 : Apprendre à apprendre

" Nous avons tous besoin de ton génie. Tu as quelque chose à montrer ; tu as une intelligence du monde, une sensibilité de la vie, que tu es le seul à posséder. Il te faut parvenir à le communiquer." Antoine de la Garanderie. Cet atelier vous permettra de prendre conscience du comment vous faites pour réussir, pour apprendre. Un cerveau averti en vaut deux ! Je vous aiderai à utiliser votre attention, votre mémoire, votre compréhension, votre réflexion et votre imagination.

ATELIER N°5 :

Le projet est de mener une enquête sur les pratiques culturelles des lycéens et d'analyser les résultats obtenus afin de répondre à la question : pourquoi tous les élèves d'un lycée n'ont-ils pas les mêmes centres d'intérêts ? Qu'est-ce qui détermine cette différenciation ? L'âge, le genre, la profession des parents, le lieu de vie,.... ? Ce sondage comprendra plusieurs étapes dont l'établissement de questionnaires, l'interrogation d'élèves de différents lycées, le dépouillement des questionnaires et l'analyse des résultats obtenus grâce à différents outils statistiques tels que les calculs de % de répartition, de coefficient multiplicateur, de médiane, d'écart-type, de quartiles et de moyenne et la création de représentations graphiques. Les résultats des enquêtes pourront être publiés dans le journal du lycée dans la rubrique « enquêtes sociologiques ».

ATELIER N° 6 : Français/Atelier projet Voltaire

Objectif : améliorer son orthographe en utilisant le logiciel Voltaire. Des séances d'apprentissage à la fois ludiques et évolutives.

ATELIER N° 7 : Initiation aux techniques cinématographiques

Comment filmer un objet ?

1. **Observation** de séquences professionnelles pour sortir de la présentation d'une personne face à la caméra qui tient un discours sans bouger, façon Youtubeur.
2. **Préparation** du décor : support de présentation, le fond (arrière-plan), la mise en scène, l'harmonisation des couleurs.
3. **Ajustement** de la lumière naturelle (réflecteur) ou artificielle (softbox).
4. **Mouvement** de caméra : zoom, pano travelling, circulaire. Variation de cadrage. Stabilité et fluidité de l'image.
5. **Choix** des plans : « beau et utile » pour un montage attractif.

ATELIERS DU JEUDI DE 16 H à 17H30

ATELIER N° 1 : Méthodologie Espagnol

Objectifs : utilisation de différents outils et supports, principalement informatiques, en vue d'un renforcement des différentes compétences en langue étrangère. Accent particulier porté sur la compréhension de l'oral.

Sites et outils employés : espagnolfacile.com / dictionnaires et traducteurs en ligne / el conjugador / bases de données documents iconographiques et sonores / youtube etc.

Evaluation : questionnaire aux élèves concernés sur les apports et les manques de l'atelier, croisé avec l'analyse par l'enseignant des progrès constatés (motivation, intérêt pour la matière, amélioration de la langue, des capacités à communiquer, bonne utilisation des outils en ligne...etc.).

ATELIER N° 2 : Techniques de mémorisation et d'apprentissage

Présentation du fonctionnement du cerveau et des différents types de mémoire
Savoir reconnaître son type de mémoire dominante
Techniques d'entraînement à la mémorisation

ATELIER N° 3 : Initiation a la recherche documentaire

Cet atelier, animé par 2 enseignants (français et histoire-géographie) vous propose d'apprendre et de pratiquer la recherche documentaire (sur ordinateur et au CDI) ; c'est aussi une initiation aux TPE (travaux personnels encadrés), épreuve du bac en 1ere, puisque vous réaliserez durant les 7 semaines d'AP un « mini-TPE », mettant en jeu diverses compétences.

Déroulement : choix d'un sujet interdisciplinaire ; apprentissage de la notion de problématique ; recherche documentaire ; apprendre à sélectionner l'information ; rédaction et mise en page.

ATELIER N° 4 : Compétences visées : Compréhension écrite/ orale, Production écrite/ orale + Production orale interactive; TICE Niveau visé : B1

L'objectif est de **parvenir à produire de l'écrit en partant de la lecture d'œuvres authentiques**. Ici il s'agit, à partir de la lecture d'un extrait littéraire, d'écrire un script et de le jouer.

Tâche finale : Réalisation d'une vidéo sous-titrée

ATELIER N°5 : Soutien en maths

- Atelier N°6 : Revoir et développer les compétences de bases.
- Avoir une aide méthodologique pour favoriser la maîtrise des notions, de la calculatrice.
- Prolonger certaines notions qui seront utiles jusqu'en terminale .

Atelier N°6 : Projets :

- *Réalisation d'un dictionnaire culturel*
- *Construction d'une ville médiévale*
- *Organiser une journée "développement durable" au lycée*

ATELIER N° 7 : APPRENDRE A GERER SES EMOTIONS / GYMNASE

Séquences de mise en activités individuelles ou collectives de type danse, mime, expression corporelle, relaxation, création, improvisation, théâtre, etc....

Travail sur la connaissance de soi pour mieux comprendre ses émotions, ses sensations dans le but de gérer son stress. Travail sur l'estime de soi en restaurant la confiance et en valorisant les compétences de chacun. Travail sur l'épanouissement personnel par le plaisir et la sensation d'appartenance à un groupe

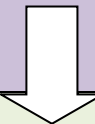
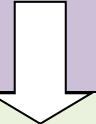
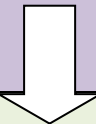
ATELIER SUR L'ANNÉE : BIA

Une vingtaine **d'élèves de seconde** pourra préparer le **Brevet d'Initiation Aéronautique (BIA)** au Lycée Aristide Briand.

Organisé sur un créneau **d'Accompagnement personnalisé intégré à l'emploi du temps** des élèves le jeudi de 16h à 18h, notre BIA est composé de **3 volets** : un volet théorique, un volet pratique, et un volet culturel.

Après la 2^{nde} ...

1^{ères} et Terminales Générales:

1 ^{ère} L Littéraire <u>Spécialité au choix :</u> Anglais approfondi – Espagnol LV3 – Mathématiques – Latin	1 ^{ère} ES Sciences Économiques et Sociales	1 ^{ère} S Scientifique
		
Terminale L	Terminale ES	Terminale S
<u>Spécialité au choix :</u> Anglais Approfondi – Espagnol LV3 – Mathématiques – Latin – Droit et Grands Enjeux du Monde Contemporain	<u>Spécialité au choix :</u> Sciences Sociales et Politiques – Mathématiques – Économie Approfondie	<u>Spécialité au choix :</u> Mathématiques – Physique-Chimie – Sciences de la Vie et de la Terre – Informatique et Sciences du Numérique

De nombreuses options facultatives sont proposées (Voir « La 2^{nde} »)



1^{ères} et Terminales Technologiques :

1 ^{ère} STL	1 ^{ère} STMG
1 ^{ère} et Terminale STL <u>Spécialité:</u> Sciences Physiques et Chimiques de Laboratoire	<u>Terminale STMG</u> <u>Spécialité au choix :</u> Gestion et Finance – Mercatique – Systèmes d'information de Gestion – Communication et Ressources Humaines

Pourquoi choisir la STMG du lycée Aristide Briand ?

- ✚ Une utilisation poussée des technologies de l'information et de la communication : nombreuses salles avec matériel récent, un parcours personnalisé.
- ✚ Une poursuite d'étude dans les **quatre pôles** du bac STMG (seul lycée du département à offrir ce choix)
- ✚ L'option européenne Anglais en STMG
 - pour inciter les recruteurs à examiner de plus près une candidature
 - pour valoriser son baccalauréat au niveau linguistique
 - la « mention européenne » facilite également l'intégration des bacheliers dans leur poursuite d'études.
- ✚ l'utilisation d'outils motivants
- ✚ Cette spécialité permet d'appréhender la diversité des métiers comme : Commerce Marketing, Banque Assurance, Tourisme, Transport Logistique, Secteur Juridique, Communication Publicité, Immobilier, Bureautique Gestion RH, Comptabilité Gestion, Fonction Publique...
Pour plus d'information cliquer sur ce lien :

http://www.lyc-briand-gap.ac-aix-marseille.fr/spip/IMG/pdf/stmg_plaquette-2.pdf

Pourquoi choisir la STL du lycée Aristide Briand ?

- ✚ Munis d'un bon bagage scientifique et technologique, les bacheliers STL ont accès à des poursuites d'études variées : BTS et DUT principalement, mais aussi prépas en écoles supérieures, université...
- ✚ Cette spécialité permet d'appréhender la diversité des métiers impliquant les sciences et technologies pratiquées dans les laboratoires, dans des domaines aussi variés que la production, l'aéronautique, l'analyse médicale, le traitement des déchets, la météorologie. Ces secteurs ont besoin d'ingénieurs et de techniciens formés notamment aux techniques de laboratoire et en métrologie.

Pour plus d'information cliquez sur ce lien :

http://www.lyc-briand-gap.ac-aix-marseille.fr/spip/IMG/pdf/DIAPORAMA_BAC_STL_Lyce.pdf

BTS Assistant de Gestion PME-PMI

Vous permet

- ✚ D'accéder aux études de courte durée (2 ans)
- ✚ D'obtenir une formation spécialisée et qualifiante (possibilité d'emploi à la sortie)
- ✚ De passer des concours
- ✚ De poursuivre des études plus longues (Licence professionnelle, administration, gestion économique et sociale, économie et droit...)

Vous prépare

- ✚ Devenir un cadre administratif ou collaborateur polyvalent qui exerce ses fonctions auprès d'un responsable, d'un supérieur ou d'une équipe (service, groupe projet...) dans les domaines :

- Gestion de la relation avec la clientèle
- Gestion de la relation avec les fournisseurs
- Gestion et développement des ressources humaines
- Organisation et planification des activités
- Pérennisation des activités
- Gestion des ressources
- Gestion des risques
- Communication globale

Vous propose

- ✚ Un programme varié :
 - Communication et relations avec les acteurs internes et externes
 - Organisation et gestion de la PME
 - Pérennisation et développement de la PME
 - Eco-Droit Management

Vous offre

- ✚ Une formation fortement liée au milieu professionnel
 - 14 semaines de stage en France ou à l'étranger dans un service à vocation internationale
 - Un atelier professionnel
 - Interventions de professionnels et visites des entreprises

Accessibilité

- ✚ La formation est ouverte aux titulaires :
 - d'un baccalauréat technologique
 - d'un baccalauréat général
 - d'un baccalauréat professionnel tertiaire

Contact : btsaglab@gmail.com

Renseignements : 04.92.52.28.05 poste 238

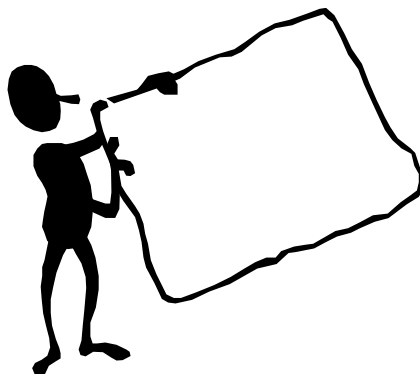
Inscriptions : <http://www.admission-postbac.fr> (« Portail unique » pour les candidatures post-bac)

<http://www.lyc-briand-gap.ac-aix-marseille.fr/spip/IMG/pdf/bts.pdf>

[Sommaire](#)

Quelques chiffres

Effectifs de la rentrée 2017



✚ 2^{ndes} → 328 élèves

✚ 1^{ères} GÉNÉRALES → 226 élèves

✚ 1^{ères} STMG → 100 élèves

✚ 1^{ère} STL → 23 élèves

✚ Terminales GÉNÉRALES → 241 élèves

✚ Terminales STMG → 100 élèves

✚ Terminales STL → 18 élèves

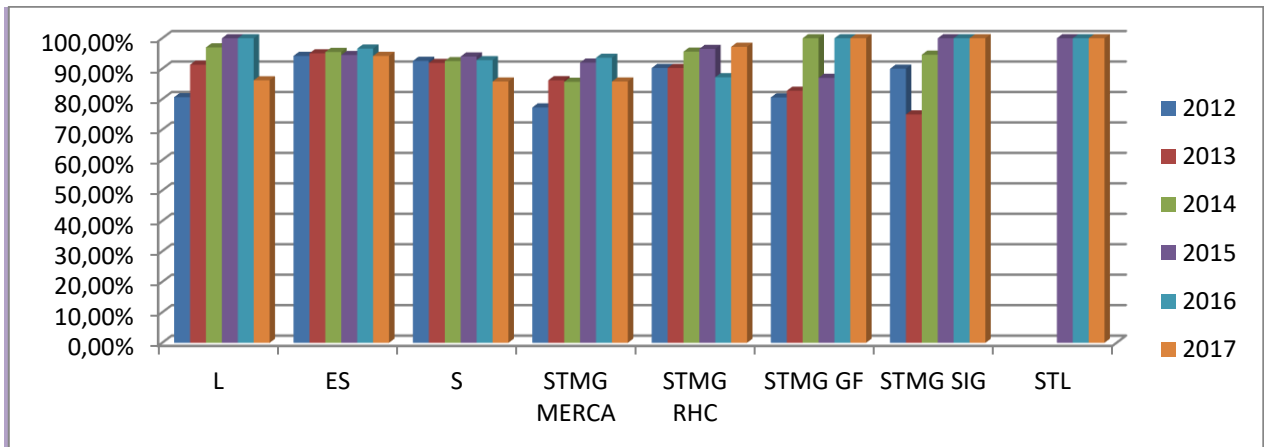
✚ BTS 1^{ère} année → 23 étudiants

✚ BTS 2^{ème} année → 20 étudiants

STATISTIQUES EXAMENS 2012-2017

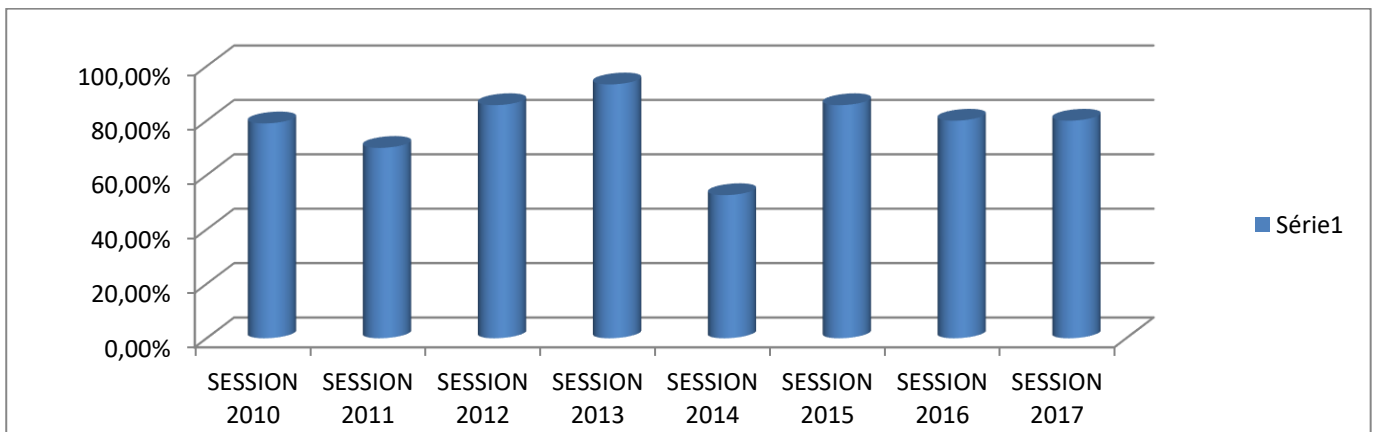
BACCALAUREAT

BAC	L	ES	S	STMG MERCA	STMG RHC	STMG GF	STMG SIG	STL
SESSION 2012	25/31	65/69	125/135	34/44	37/41	29/36	18/20	
	80,64%	94,20%	92,59%	77,27%	90,24%	80,56%	90%	
SESSION 2013	42/46	77/81	102/111	25/29	29/32	24/29	6/8	
	91,30%	95,06%	91,89%	86,21%	90,24%	82,76%	75%	
SESSION 2014	31/21	64/67	112/121	30/35	44/46	20/20	11/13	
	97%	95,5%	92,5%	85,7%	95,6%	100,00%	94,6%	
SESSION 2015	32/32	52/55	107/114	34/35	27/28	13/15	4/4	17/17
	100%	94,5%	94%	92%	96,5%	87%	100%	100%
SESSION 2016	29/29	57/59	103/111	29/31	29/33	25/25	4/4	18/18
	100%	96,6%	92,8%	93,6%	87,2%	100%	100%	100%
SESSION 2017	25/29	65/69	100/117	24/28	34/35	19/19	8/8	17/17
	86,2%	94,2%	85,8%	85,80%	97,2%	100%	100%	100%



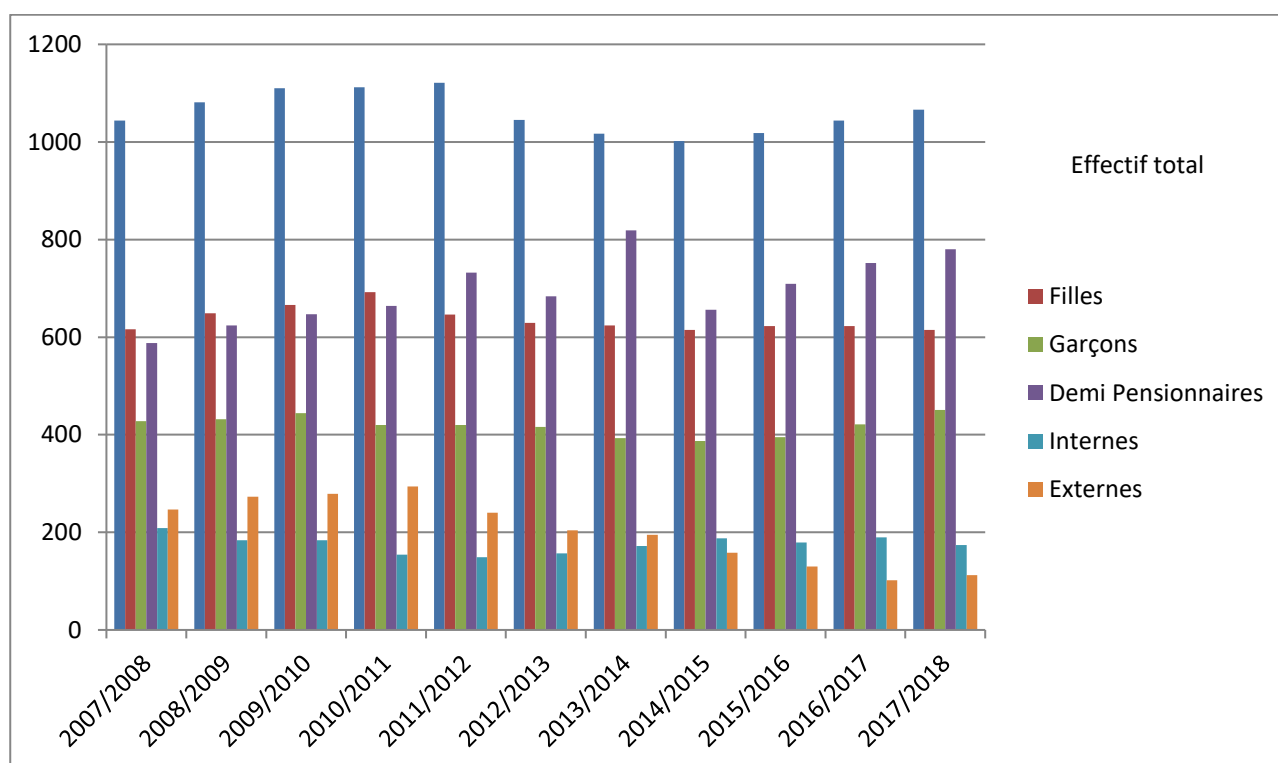
BTS

SESSION 2010	SESSION 2011	SESSION 2012	SESSION 2013	SESSION 2014	SESSION 2015	SESSION 2016	SESSION 2017
15/19	14/20	18/21	14/15	10/19	18/21	12/15	11/17
79%	70%	85,72%	93,33%	52,63%	85,71%	80%	80%



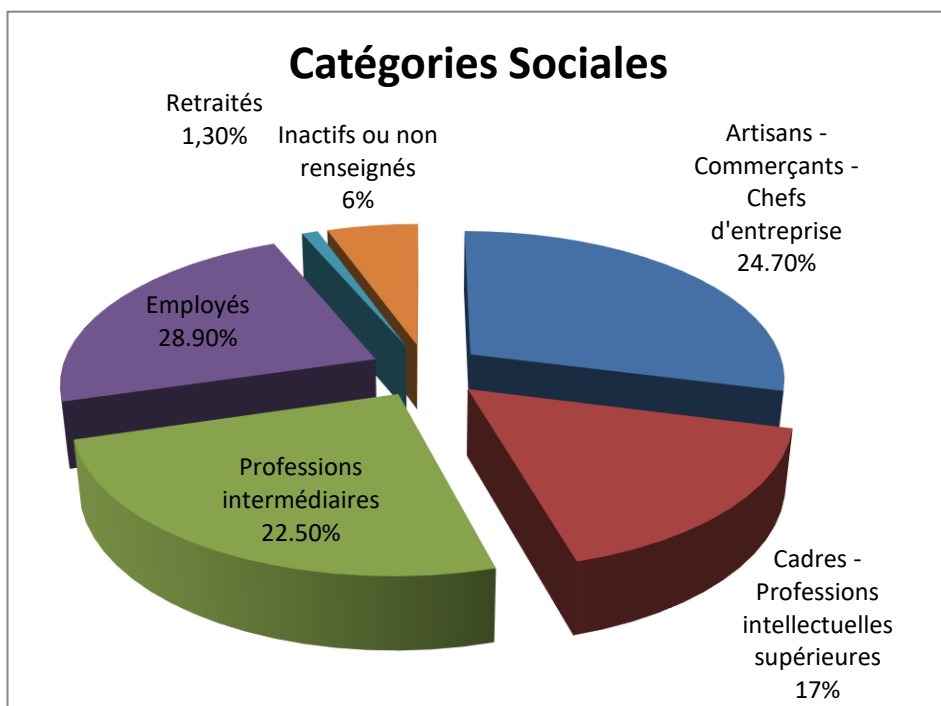
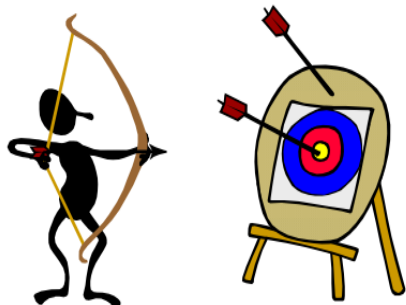
Évolution des effectifs 2006-2017

LYCEE A. BRIAND - EVOLUTION DES EFFECTIFS ELEVES 2004-2015											
Effectif total	2007/2008	2008/2009	2009/2010	2010/2011	2011/2012	2012/2013	2013/2014	2014/2015	2015/2016	2016/2017	2017/2018
		1044	1081	1110	1112	1121	1045	1017	1002	1018	1044
Filles	616	649	666	692	646	629	624	615	623	623	615
Garçons	428	432	444	420	420	416	393	387	395	421	451
Demi Pensionnaires	588	624	647	664	732	684	819	656	709	752	780
Internes	209	184	184	154	149	157	172	188	179	190	174
Externes	247	273	279	294	240	204	195	158	130	102	112



Catégories sociales

Catégories Sociales	Nombres de parents
Artisans - Commerçants - Chefs d'entreprise	269
Cadres - Professions intellectuelles supérieures	185
Professions intermédiaires	245
Employés	315
Retraités	14
Inactifs ou non renseignés	65



Évolutions Filles/Garçons

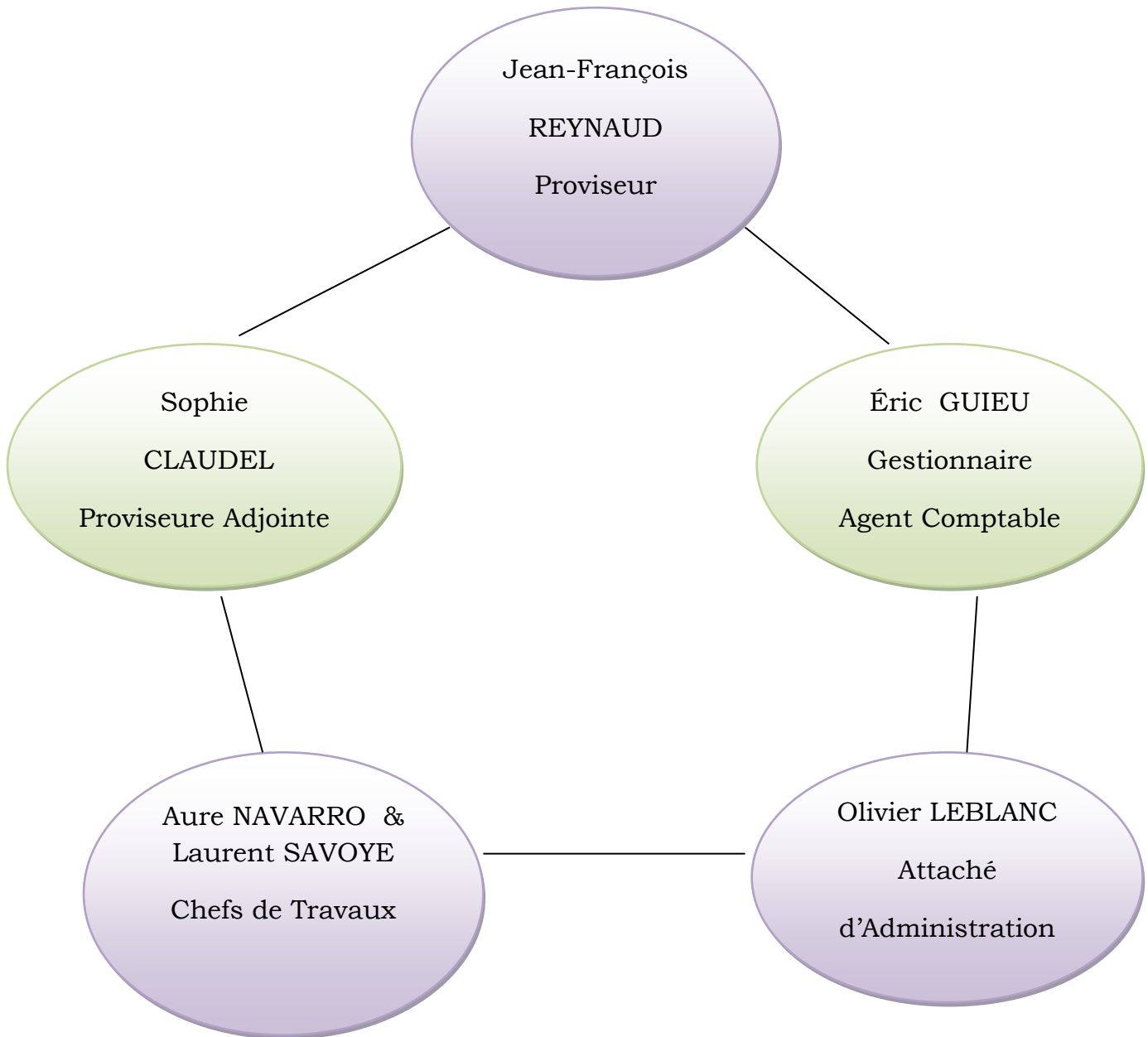
ÉVOLUTION FILLES SÉRIES GÉNÉRALES/TECHNOLOGIQUES TERMINALES

	2012/2013	2013/2014	2014/2015	2015/2016	2016/2017	2017/2018
TOTAL	207	203	181	194	196	213
Filles Séries générales	164	138	115	135	144	156
Filles STMG	43	65	57	52	47	52
Filles STL			9	7	5	5

ÉVOLUTION GARÇONS SÉRIES GÉNÉRALES/TECHNOLOGIQUES TERMINALES

	2012/2013	2013/2014	2014/2015	2015/2016	2016/2017	2017/2018
TOTAL	132	132	123	116	134	141
Garçons Séries générales	74	83	86	65	76	85
Garçons STMG	58	49	28	40	46	48
Garçons STL			9	11	12	8

L'équipe de direction



Le personnel d'enseignement et d'éducation

110 personnels d'enseignement et d'éducation environ, interviennent au service de la formation des élèves dans une vingtaine de disciplines générales, technologiques tertiaires ou scientifiques, au centre de documentation et à la vie scolaire.

➤ **Coordination disciplinaire**

DISCIPLINES	COORDONNATEURS
ALLEMAND	Mme DRIER DE LAFORTE
ANGLAIS	Mme PARA
ECO-GESTION	Mme NAVARRO
EPS	Mme FRÖHRING
ESPAGNOL	Mme JOUANNE
HISTOIRE-GÉOGRAPHIE	M. DALMASSO
ITALIEN	Mme LANNA
LETTRES CLASSIQUES	Mme CHAZAL
LETTRES MODERNES	Mme SILVA
MATHEMATIQUES	Mme BENET
PHILOSOPHIE	Mme FAURÉ
PHYSIQUE-CHIMIE	M. CORDIER
S.E.S	Mme BOTTI
S.V.T	M. PARDONNEAU



➤ Chef de travaux : Mme NAVARRO chargée de l'animation pédagogique ainsi que de la gestion quotidienne des formations technologiques.

➤ Professeur-documentaliste : Mme DE GRAEVE Cécile

➤ Conseil en orientation : Psychologue de l'éducation nationale : Cécilia BOLLINI

➤ Conseillers Principaux d'éducation :

✚ M. HUGUES

✚ Mme CHARPENTIER,

✚ Mme HERNANDEZ,

✚ Mme HUMBERT-GARCIN,

Accompagnés par une équipe d'assistants d'éducation et de vie scolaire.

➤ Assistants de langues étrangères :

✚ Mme Mariapia VUOCOLO (assistant de langue Italienne)

✚ Mme **à définir** (assistante de langue Anglaise)

Le Personnel non enseignant

Les personnels non enseignants font partie de la communauté scolaire et participent pleinement à la mission de service public qui nous est confiée. Ils assurent des tâches souvent méconnues, parfois ingrates, mais toujours indispensables au bon fonctionnement du lycée et à la mise en œuvre de sa mission éducative. Ces personnes exercent au sein des services administratifs et d'intendance, de laboratoires, d'accueil, d'entretien, d'hébergement et du service médico-social.

➤ Les personnels de l'Administration

Secrétariat du Proviseur : Monique JAFFRELOT

Courrier, mails, agenda, préparation et gestion des plannings, information et affichage, élections et fonctionnement des instances, dossiers Proviseur, gestion du personnel enseignant, suppléances, relations avec les divers gestionnaires du Rectorat...

Secrétariat des élèves : Christelle HAMEL

Inscriptions des élèves, suivi des dossiers, bourses nationales, inscriptions BAC, orientations, accidents scolaires et de travail, transports...

Inscriptions étudiants en BTS, suivi des dossiers, inscriptions examens, sécurité sociale étudiante et bourse étudiants...

Base élèves : inscriptions, listes, certificats et attestations, livret scolaire, Inscrinet, APB, Affelnet, Salon « Info Sup », Tableau de bord...

➤ Les personnels de l'Intendance :

1 Gestionnaire / Agent Comptable : Eric GUIEU

1 Attachée d'administration : Olivier LEBLANC



Secrétariat d'Intendance :

Gestion budgétaire comptable du lycée et 4 établissements rattachés.

- Béatrice DENTZ : Comptabilité générale
- Sylvie BLANC : Achats et dépenses
- Xavier LANTERME : Gestion financière des élèves service restauration

➤ Les personnel Techniques :

6 A.T.T.P – 19 A.T.T – 4 personnels de laboratoire

Les agents et techniciens de laboratoire :

Personnels de l'État, les membres de l'équipe des agents de laboratoire contribuent au bon fonctionnement matériel et pédagogique des travaux pratiques scientifiques.

Les personnels territoriaux d'accueil, d'entretien et d'hébergement :

Les missions liées à l'accueil, l'entretien et la restauration ainsi que les personnels relèvent de la Collectivité territoriale, la Région PACA.

M. DURET, technicien d'encadrement est chargé de la gestion de tous les personnels régionaux. La maintenance des Bâtiments ainsi que l'entretien des locaux est confiée à une équipe sous sa responsabilité. Son rôle en matière de prévention et de sécurité est prépondérant.

Deux personnels régionaux assurent le premier accueil du public au standard et à l'entrée de l'établissement.

Le service de restauration, sous l'autorité du chef de cuisine, participe à l'élaboration des repas, à leur distribution et à l'entretien de ses locaux.

Les techniciens informatiques :

La maintenance de l'informatique non pédagogique est assurée par un personnel régional agent STIL M. SARRAZIN Stéphane et la maintenance du matériel pédagogique par un assistant d'éducation informatique M. GIANONI.

Les personnels de santé :

Personnels de l'État, Mme KOVACIK – Mme BOUET, infirmières, assurent un service permanent et accueillent tous les usagers du lycée. Elles collaborent également à l'élaboration et à la mise en œuvre de la politique du lycée en matière de prévention et d'éducation à la santé.

Personnel mis à disposition de l'établissement

La conseillère d'orientation psychologue, Mme BOLLINI, est à la fois spécialiste du conseil individuel en orientation et conseiller technique de l'équipe éducative. Elle intervient directement auprès du public de l'établissement dont elle dépend.

L'assistante sociale scolaire

Mme BEAUMIER apporte écoute, soutien et aide à tous les élèves des établissements scolaires publics au sein desquels elle intervient, en particulier aux élèves les plus fragiles du fait de leur situation sociale ou familiale, de leur situation face au handicap ou de leurs difficultés scolaires ou de comportement.

Le professeur principal, un interlocuteur privilégié dans la communauté éducative

Le Professeur Principal est désigné par le chef d'établissement parmi les enseignants, de la classe de seconde à celle de terminale, quelle que soit leur discipline d'intervention.



Animateur de l'équipe pédagogique et interlocuteur privilégié des élèves et de leurs familles, le professeur principal remplit une mission extrêmement importante dans la classe.

- *Il coordonne pour sa classe les actions d'accueil et d'information* des élèves et de leurs familles, à la rentrée et tout au long de l'année scolaire
- *Il effectue des entretiens individuels d'orientation* de la classe de seconde à la classe de terminale
- *Il anime l'heure de vie de classe*, en collaboration avec les CPE et les autres professeurs de la classe.
- *Il réunit le conseil des professeurs pour :*
 - Veiller à l'harmonisation des méthodes pédagogiques et des critères d'évaluations,
 - Coordonner l'accompagnement personnalisé et le tutorat,
 - Assurer la bonne répartition du travail scolaire et des devoirs surveillés, pour parler des cas difficiles...
- *Il suscite et centralise les informations* des autres enseignants, de l'administration et la vie scolaire, des familles, des services d'orientation, du service médical et du service social
- *Il assure la synthèse des renseignements nécessaires à l'orientation scolaire ou professionnelle* de chaque élève afin de mettre en œuvre les dispositions concernant le projet d'avenir de celui-ci.
- *Il participe enfin à la recherche d'une solution d'insertion* pour les élèves à la recherche d'une réorientation.
- *Il co-anime le conseil de classe avec le chef d'établissement ou son représentant.*

Liste des Professeurs Principaux

Classe	Professeur Principal	Matière
2nde 1	Mme PERROT	Histoire/Géo
2nde 2	Mme DARQUES	Histoire/Géo
2nde 3	Mme DELESQUE	Histoire/Géo
2nde 4	M. BERTON	Maths
2nde 5	Mme CLERC	Lettres Modernes
2nde 6	Mme BENET	Histoire/Géo
2nde 7	Mme BARBARA	Maths
2nde 8	M. GILARDEAU	Physique-Chimie
2nde 9	M. PERRIERE	Maths
2nde 10	Mme ALARCON	Anglais
1ère L1	M. FANTOZZI	Lettres Modernes
1ère ES 1	Mme CHASTAN	S.E.S
1ère ES 2	Mme BOTTI	S.E.S
1ère ESL 1	Mme SILVA	Lettres Modernes
1ère S 1	M. DALMASSO	Histoire/Géo
1ère S 2	M. PELLISSIER	Maths
1ère S 3	Mme THELLIER	S.V.T.
1ère STMG 1	M. CAROL	Éco/Gestion
1ère STMG 2	MME GOUJON	Éco/Gestion
1ère STMG 3	Mme BONY	Éco/Gestion
1 ^{ère} STL 1	Mme CAMBON	Physique-Chimie
T L 1	M. DUVAL	Philosophie
T ES 1	Mme RICARD	S.E.S
T ES 2	M. PARROCO	S.E.S
T ES 3	Mme FAURÉ	Philosophie
T S 1	M. PARDONNEAU	S.V.T.

T S 2	M. CORDIER	Physique-Chimie
T S 3	Mme CUNY	Maths
T S 4	M. FORT	Physique-Chimie
T STMG 1	Mme GERARD	Éco/Gestion
T STMG 2	M. BOURGES	Éco/Gestion
T STMG 3	M.ROL	Éco/Gestion
T STL 1	M. LE BRAS	Physique-Chimie
BTS 1	Mme ROBERT-SAMMUT	Éco/Gestion
BTS 2	M. SAVOYE	Éco/Gestion

La Mission Éducative des Personnels du Lycée

Une présence ferme et bienveillante des adultes auprès des élèves permet de réguler le plus harmonieusement possible la vie au sein du lycée.

Le personnel se sent responsable et solidaire concernant l'éducation de vos enfants pendant les cours, les études surveillées, dans les couloirs, la cour, au self... Tous les personnels, professeurs, surveillants, agents, peuvent être amenés à intervenir auprès des élèves. C'est un bon moyen de prévention qui permet en plus d'éviter les sanctions brutales prises dans l'urgence, les risques d'injustice et l'incompréhension.

Les CPE ont une mission prépondérante de coordination de la politique d'éducation menée au lycée. Au centre d'un réseau de relations avec tous les adultes du lycée, ils ont une vision plus globale de la vie des élèves que les autres personnels. Les contacts que vous prendrez avec eux à propos de votre enfant sont extrêmement importants. N'hésitez pas à les appeler.

Les retards et les absences sont extrêmement préjudiciables à la scolarité des élèves et des étudiants. Nous attendons des familles, y compris des élèves majeurs, qu'elles nous informent tout d'abord par téléphone des absences de leurs enfants, puis qu'elles les excusent par écrit sur le carnet de correspondance lors du retour en classe.



Les adultes relais :

Le Lycée a créé un comité d'éducation à la santé et à la citoyenneté au sein duquel sont appelés à siéger des représentants des élèves, des parents et des personnels aux côtés de partenaires locaux (affaires sanitaires et sociales, justice, police, municipalité, associations...). L'objectif est d'élaborer ensemble des projets qui tiennent compte des réalités locales et de favoriser les contacts entre les membres de l'équipe d'adultes relais du lycée et les professionnels qui interviennent dans le domaine de la prévention.

Certains personnels réunis en « équipe de veille » ont également un rôle d'adultes relais avec l'objectif de repérer les élèves en difficulté et de rechercher, à l'intérieur ou à l'extérieur du lycée, les personnes susceptibles d'apporter les meilleures réponses.

Tout membre de la communauté éducative peut saisir une personne de l'équipe pour lui signaler un élève qui lui semblerait être en difficulté. Il est important que nous soyons prêts à identifier les manifestations de détresse chez les jeunes dont nous sommes responsables. Nous ne devons cependant pas sortir de notre rôle, aussi l'équipe passe-t-elle le relais à des professionnels compétents.

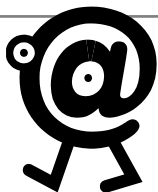
LES ADULTES RELAIS

Les conseillères principales d'éducation, l'infirmière et l'assistante sociale, le médecin scolaire, les conseillères d'orientation psychologue.

[Sommaire](#)

A propos de l'élève : quels interlocuteurs ?

POURQUOI ?	QUI ?	COMMENT ?
<ul style="list-style-type: none"> → Contrôle et suivi de la fréquentation scolaire → Échange d'informations à propos de l'élève : conditions de son travail, résultats, comportement ; recherche en commun de l'origine de ses difficultés et de la remédiation possible → Relations et contacts directs sur le plan individuel et collectif → Animation et mise en œuvre, en concertation avec le professeur principal, de la politique éducative du lycée 	<p>Conseillers principaux d'éducation</p>	<p><i>La vie scolaire est ouverte aux horaires de fonctionnement de l'établissement.</i></p> <p><i>Les CPE participent aux réunions organisées pour les classes dont ils assurent le suivi.</i></p>
<ul style="list-style-type: none"> → Suivi individuel, échange d'information sur l'activité de l'élève, information et orientation ; → Harmonisation des méthodes pédagogiques et des critères d'évaluation → Fonctionnement du tutorat, de l'accompagnement personnalisé et de l'heure de vie de classe 	<p>Équipe pédagogique animée par le professeur principal de la classe</p>	<p><i>Échange d'informations avec les autres personnels, réunions du conseil des professeurs, des conseils d'enseignements et des conseils de classe.</i></p>
<ul style="list-style-type: none"> → Difficultés financières et sociales, problèmes de santé, informations médicales, recherche en commun sur l'origine des difficultés de l'élève → Mise en œuvre, en concertation avec les autres personnels, de la politique de prévention du lycée. 	<p>Assistante sociale</p> <p>Infirmières</p>	<p><i>Les CPE vous mettront en contact avec l'AS ou l'infirmière.</i></p>
<ul style="list-style-type: none"> → Problèmes liés à l'orientation → Entretiens personnalisés → Informations sur l'orientation pour des groupes d'élèves ou pour la classe 	<p>Conseillers d'orientation psychologues</p>	<p><i>. Au lycée : (prendre RV au CDI)</i></p> <p><i>. Au CIO de Gap :04.92.51.16.08</i></p>
<ul style="list-style-type: none"> → Recherche documentaire, formation à la recherche documentaire classique ou sur Internet → Animation et mise en œuvre de la politique culturelle de l'établissement en relation avec les autres personnels enseignants 	<p>documentalistes</p>	<p><i>Le CDI est ouvert pendant tout le temps de présence des élèves.</i></p> <p><i>L'usage d'Internet est limité aux domaines qui présentent un intérêt pédagogique, culturel ou éducatif.</i></p>
<ul style="list-style-type: none"> → Enseignement Technologique SMTG, BTS → Stages en entreprises 	<p>Chef de travaux</p>	<p><i>Aux horaires de fonctionnement du lycée.</i></p>



Les usages du numérique

M. REYNAUD, proviseur, responsable du projet numérique, fait partie du comité de pilotage des **T**echnologies de l'**I**nformation et de la **C**ommunication pour l'**E**nseignement (TICE) académique.

Mme CLAUDEL, proviseure adjointe gère les codes d'accès au réseau informatique du lycée et aux différentes applications. Pronote est un logiciel de suivi scolaire de vos enfants : gestion de notes, absences, cahier de texte, bulletin scolaire...

M. GUIEU, intendant, rassemble les besoins en équipement Tice et fait le lien avec les décideurs/financeurs.

Mme NAVARRO, chef de travaux, collabore avec M. SARRAZIN et M. GIANNONI pour la mise en place des modèles IACA (**I**nstallation **A**utomatique de **C**omptes et **A**dministration) et d'installation de logiciels et avec M. l'Intendant pour la gestion des crédits Tice et les choix d'équipement.

M. GILABER, Co TICE (correspondant TICE), référent numérique, il gère le site du lycée, la plateforme collaborative Chamilo, le portail Espace Numérique de Travail ATRIUM.

Mme DE GRAEVE, documentaliste, gère les ressources éditoriales en ligne Correlyce et le développement de leurs utilisations en collaboration avec le CDDP, les commandes de manuels numériques.

M. SARRAZIN, S.T.I.L., est chargé par la Région de l'infrastructure systèmes et réseaux, de traiter les demandes d'équipements TICE, de travaux de câblage, de la connexion Internet, de la gestion des droits et codes d'accès utilisateurs pour toutes les applications du réseau, de la création d'images d'installation des postes informatiques, de l'inventaire, du renouvellement et de l'extension du parc informatique et du traitement des demandes d'intervention faites sur l'application GLPI (alias SOS informatique)

M. GIANNONI assure la maintenance premier niveau matérielle et logicielle du réseau, avec priorité à l'administration, dépanne et forme ponctuellement les professeurs à l'usage des imprimantes, logiciels vidéo, consulte régulièrement et traite les demandes d'interventions faites sur l'application GLPI, outil de travail indispensable.

Mme PARA, enseignante déchargée de cours pour une fonction d'animateur Tice au point Acar05, fait le lien entre l'actualité Tice académique et sa déclinaison dans l'établissement.

Le conseil d'administration

Sa composition de 30 membres, est le reflet de la diversité des partenaires de la vie de l'établissement : l'État, les collectivités territoriales et les différentes composantes de la communauté éducative.

- *Membres de droit :*
 - Le Proviseur (président)
 - La Proviseure adjointe
 - L'Intendant
 - La C.P.E (le plus ancien)
 - Le chef de travaux

- *Membres désignés :*
 - 1 représentant de la collectivité de rattachement (Région PACA)
 - 3 représentants de la commune siège (Ville de Gap)
 - 1 personnalité qualifiée

- *Membres élus :*
 - 7 représentants des personnels d'enseignement et d'éducation
 - 3 représentants des personnels administratifs, sociaux et ARL
 - 5 représentants des élèves
 - 5 représentants des parents d'élèves

Le Conseil d'Administration, sur saisine du Chef d'établissement :

- Il donne son avis sur :
 - ✚ Les mesures des créations et de suppressions de sections, d'options et de formations complémentaires
 - ✚ Les principes de choix des manuels scolaires, logiciels et outils pédagogiques
 - ✚ Il peut être consulté par le Chef d'établissement sur les questions ayant trait au fonctionnement administratif général de l'établissement

- Il délibère sur :
 - ✚ Les principes de mise en œuvre de l'autonomie pédagogique et éducative
 - ✚ Il adopte le projet d'établissement, le règlement intérieur, le budget, le compte financier, et son propre règlement intérieur.
 - ✚ L'emploi des dotations en heures d'enseignement de la D.G.H.

Infos pratiques

Un panneau d'affichage dynamique dans le hall d'entrée informe les élèves et les étudiants de l'agenda de l'établissement.

http://www.lyc-briand-gap.ac-aix-marseille.fr/spip/spip.php?page=afficher_agenda&id_rubrique=2

Le CDI est un lieu de travail et de lecture, il est ouvert selon les horaires suivants :

Lundi, Mardi, Jeudi et Vendredi: 8h00 à 18h00

Mercredi : 8h00 à 15h00

Le catalogue du CDI se trouve à l'adresse : <http://0050007f.esidoc.fr/>

Les documentalistes sont là pour vous accueillir et vous guider dans vos recherches documentaires

Vous y trouvez :

- ✚ Espace informatique : 8 ordinateurs à disposition des élèves
- ✚ Une photocopieuse (0,10€ / Photocopie)
- ✚ Presse et magazines (voir les abonnements)
- ✚ Fictions : romans, théâtre, poésie, BD, mangas
- ✚ Documentaires, encyclopédies et dictionnaires
- ✚ Du matériel audio-visuel (liseuses, appareil photo numérique...)
- ✚ Des documents audio-visuels : DVD, CD, CD ROM...
- ✚ Des informations sur les métiers et les études : Kiosque ONISEP
- ✚ Des informations culturelles : cinéma, théâtre, expositions...

Conseil en Orientation : Les psychologues de l'éducation nationale reçoivent les élèves sur rendez-vous au bureau des psychologues ou au CIO. La prise de rendez-vous s'effectue auprès du personnel du CDI.

Le Foyer Socio Éducatif : Des clubs fonctionnent : photo, théâtre, vidéo, danse, journal, chant... Aide au financement des voyages.

<http://www.lyc-briand-gap.ac-aix-marseille.fr/spip/spip.php?rubrique49>

L'Association Sportive (UNSS) : Pratique intensive de certains sports : tennis, volley, hand-ball, football, ski...

<http://www.lyc-briand-gap.ac-aix-marseille.fr/spip/spip.php?rubrique10>

Les infirmières sont disponibles du lundi 8h au vendredi 18h.

L'Internat : 250 filles et garçons peuvent être accueillis par chambre de 4. Les études surveillées du soir sont obligatoires pour les élèves de 2^{nde} entre 18h00 et 19h30.

Le Restaurant Scolaire : Il fonctionne sous forme de self-service matin, midi et soir

<http://www.lyc-briand-gap.ac-aix-marseille.fr/spip/spip.php?rubrique15>

L'assistante sociale reçoit les élèves sur rendez-vous au bureau en face de l'infirmerie. La prise de rendez-vous s'effectue auprès de l'infirmière.

[Sommaire](#)



2017/2018 Dates à retenir



- Les 4 et 5 septembre : Rentrée progressive des élèves
- Le 5 septembre : Réunion Parents 1°STMG
- Le 18 septembre : Début des TPE et des MPS
- Le 22 septembre : Réunion Parents-Profes 2nde 17h & 18h
- Le 28 septembre : Exercice Incendie N°1
- Du 28 au 04 octobre : Elections des délégués de classes
- Du 02 au 06 octobre : Début AP en 2^{nde}, 1^{ère} Terminale
- Le 03 octobre : 2H du LAB
- Le 12 octobre : Elections CVL & élections personnel
- Le 13 octobre : Election Parents CA
- Le 17 octobre : A.G. Délégués de classes
- Le 14 au 24 octobre : Voyage en Pologne
- Le 15 au 22 octobre : Voyage en Grèce
- Le 16 au 22 octobre : Voyage Paris STL

Vacances de la Toussaint : du 21.10 au 05.11

- Le 4 novembre : 1^{ère} journée « Don du Sang »
- Le 17 novembre : Réunion+ rencontre Parents : Professeurs 1ères
- Du 27 novembre au 7 décembre : Conseils de Classes du 1^{er} trimestre
- Le 8 décembre : Réunion Parents Profes & P.P. 2^{nde}
- Du 18 au 22 décembre : BTS Blanc n°1

Vacances de Noël : du 23.12 au 07.01

- Le 16 janvier : Ancelle 2^{nde} de 12h30 a 17h30 (ou le 23/01)
- Du 29 janvier au 02 février : Stage Praloup 1ère
- Du 05 février au 09 février : Stage Praloup Terminale

**Vacances d'Hiver : du 24.02 au 11.03**

- Le 14 mars : Conseil de Classes du 2^{ème} trimestre
- Du 16 mars : Forum des filières 2nde
- Du 17 mars : JPO & Présentation filières Parents
- Le 22 mars: Compréhension Orale Langues
- Le 23 mars : Correction C.O.
- Du 26 au 30 mars : Bac Blanc
- Du 03 au 06 mars : Oraux Bac Blanc L.V. Français
- Du 09 au 13 avril : BTS Blanc n°2
- Le 20 avril : Carnaval

Vacances de printemps : du 21.04 au 06.05

- Du 16 au 18 mai : E.A.G. 1°STMG
- Du 04 au 7 juin : Stages EPS Vallon Pont d'Arc
- Début 4 juin : Conseils de classes du 3^{ème} trimestre

Contacts Utiles et Infos

Contacts

- ✚ Lycée Aristide BRIAND (LAB)



BP 155 - 20 Avenue Cdt Dumont 05007 GAP Cedex

Tél. : 04 92 52 28 05 – Fax 04 92 53 46 83

Adresse mèl : secr-eleves.briand05@ac-aix-marseille.fr

<http://www.lyc-briand-gap.ac-aix-marseille.fr/spip/>

- ✚ Absence et vie scolaire (pour justifier les absences) contacter → CPE
Tél : 04.92.52.28.05 Fax : 04.92.52.84.63
- ✚ Questions financières, Restauration, Internat contacter → L'intendance
Tél : 04.92.52.28.05 – Fax : 04.92.52.08.81
Adresse Mèl : ges.lyc.briand05@ac-aix-marseille.fr
- ✚ Orientation contacter → La conseillère d'orientation psychologue (COP)
Prise de rendez-vous au CDI Tél : 04.92.52.28.05 – Fax : 04.92.53.46.83
- ✚ Aides Sociales et Financières contacter → L'assistante sociale
Prendre rendez-vous auprès de l'infirmerie : Tél : 04.92.52.28.05
- ✚ Stages Entreprises (BTS) et voie technologique STMG → Chef de Travaux :
Aure NAVARRO et Laurent SAVOYE : Tél : 04.92.52.28.05 poste 238
Adresse Mèl : cctx.lab05@gmail.com
- ✚ Les Partenaires : Fédération des parents d'élèves

La PEEP contacter Mme Nathalie DELORY : delorygap@hotmail.fr

La FCPE contacter M. François CARLES : francois.carles.scolaire@yfra.net

Infos utiles : des ressources numériques vous sont offertes dans le cadre de la scolarité de votre enfant.

Avec l'environnement numérique éducatif régional **ATRIUM** vous pouvez accéder à plusieurs applications :

- ✚ **Pronote** est un logiciel de suivi scolaire : gestion de notes, absences, cahier de texte, bulletin scolaire. Avec une connexion internet et les codes d'accès fournis en début d'année par le secrétariat des élèves, vous pouvez accéder aux informations concernant votre enfant en suivant ce lien :
<https://www.atrium-paca.fr/group/lgt-aristide-briand-050071>
onglet : outils → pronote

- ✚ **Correlyce** est un catalogue ouvert de ressources éditoriales en ligne des lycées de la Région PACA, le bouquet de ressources usuelles est immédiatement accessible à l'aide de vos codes d'accès. Parmi les nombreuses ressources vous trouverez : Le Monde, l'encyclopédie Universalis, Annabac, lesite.tv, Actuel Cidj infos...

<http://www.atrium-paca.fr/group/lgt-aristide-briand-050071>

onglet : outils→corrélyce

- ✚ **Chamilo** est une plateforme de travail collaboratif (e-Learning) qui permet de mettre en ligne à disposition des élèves : des parcours de formation, des documents, des médias, des outils collaboratifs comme un forum ou un wiki

<http://www.atrium-paca.fr/group/lgt-aristide-briand-050071>

onglet : outils→chamilo

- ✚ **Le Projet « Voltaire »** propose un test ou des exercices d'orthographe en français tout cela en ligne, sous une forme ludique et efficace. Grâce à ce test et à ces exercices, votre niveau en orthographe et en grammaire va progresser rapidement.

<http://www.projet-voltaire.fr/>

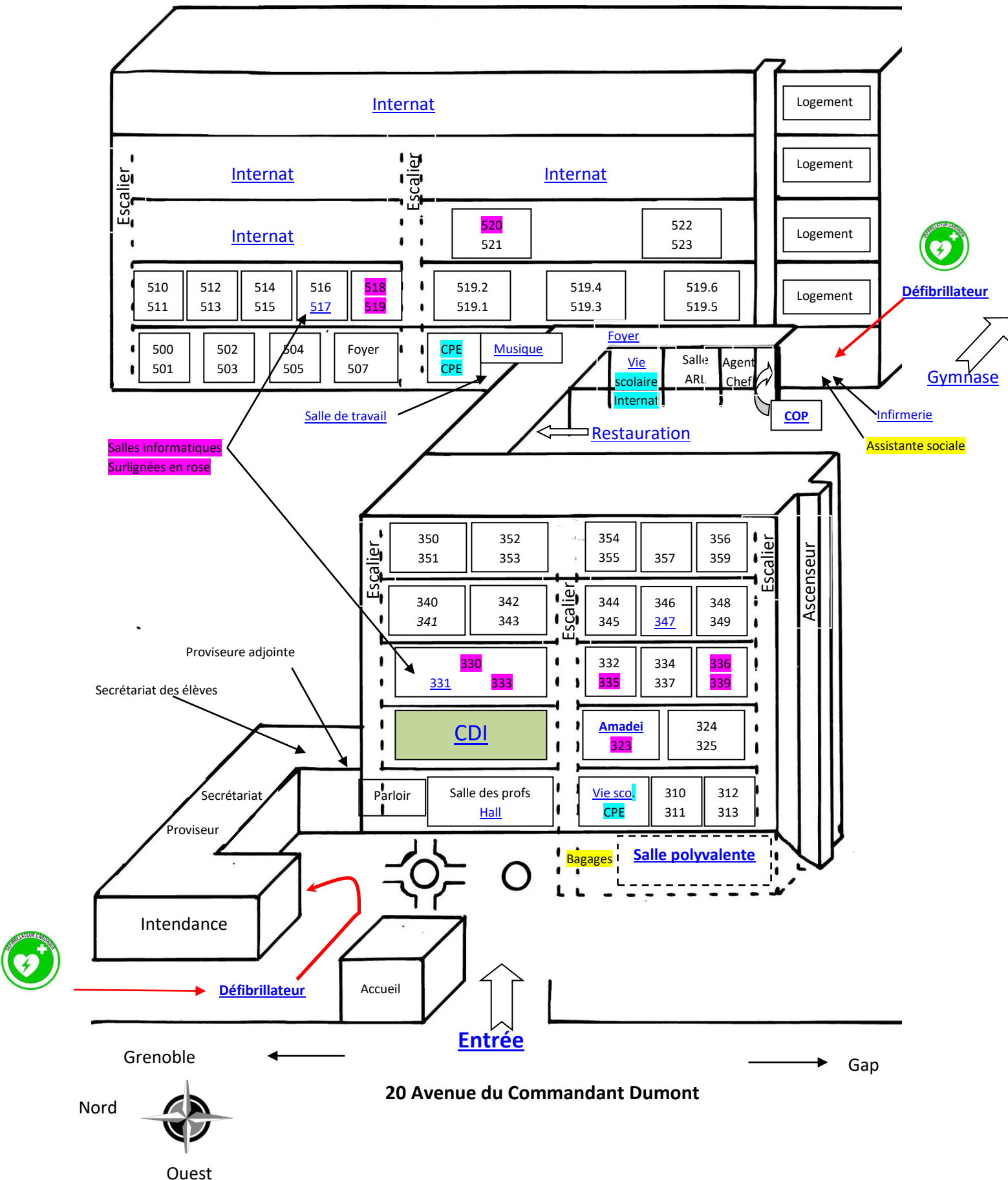
- ✚ Les actions traditionnelles du Conseil de la vie Lycéenne

- Le Cross du Lycée « [Les 2H du LAB](#) »
- Carnaval du Lycée
- Semaine Artistique
- Journée contre les discriminations ...
- Printemps des Lycées

- ✚ Voyages et sorties scolaires

<http://www.lyc-briand-gap.ac-aix-marseille.fr/spip/spip.php?rubrique9>

Plan du Lycée Aristide Briand



Le CDI accueillant Marie Neuser, auteur du livre
« Un petit jouet mécanique », dans le cadre du prix littéraire des
lycéens & apprentis de la région PACA.



[Sommaire](#)

[Retour au plan](#)

L'entrée du lycée Aristide Briand



Il y a 2 défibrillateurs à disposition au Lycée.
Un dans le couloir derrière l'infirmierie. (par l'entrée COPSY)



L'autre dans le hall de l'intendance

[Sommaire](#)

[Retour au plan](#)



Le hall d'entrée devant la salle des professeurs



[Sommaire](#)

[Retour au plan](#)

Le bureau des CPE et la Vie scolaire proche de l'entrée



La salle Amadeï



[Sommaire](#)

[Retour au plan](#)

La salle polyvalente



L'infirmierie



[Sommaire](#)

[Retour au plan](#)

Le bureau des conseillères d'orientation psychologue



Le bureau de la vie scolaire internat



[Sommaire](#)

[Retour au plan](#)



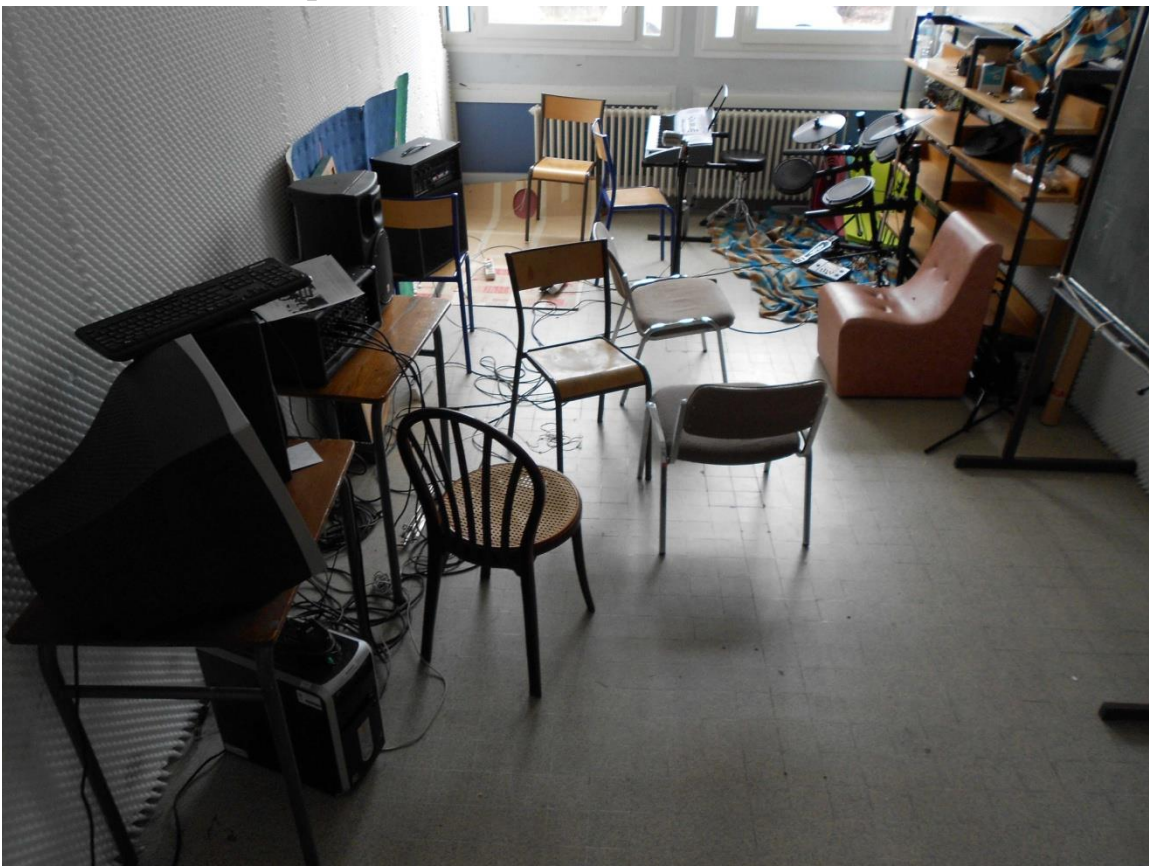
Le foyer



[Sommaire](#)

[Retour au plan](#)

La salle de musique



Une salle de travail



[Sommaire](#)

[Retour au plan](#)

Une chambre d'internat



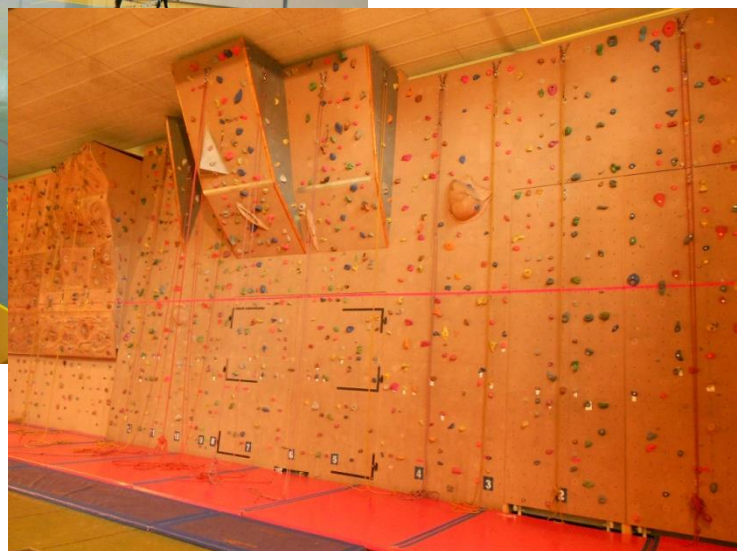
Restauration



[Sommaire](#)

[Retour au plan](#)

Le gymnase



Une des 11 salles informatiques



[Sommaire](#)

[Retour au plan](#)

Une salle de physique chimie



Les 2h du LAB est le cross du lycée se déroule à l'intérieur du Lycée, les participants sont déguisés.



[Sommaire](#)